



第59期

BUSINESS REPORT

平成28年7月1日 ▶ 平成29年6月30日



ごあいさつ

株主の皆様におかれましては、ますますご清栄のこととお慶び申し上げます。

平素は格別のご高配を賜り、厚く御礼申し上げます。

当社グループは「FA技術とITの融合分野であるインテリジェントFAシステム市場を対象に開発型ビジネスを通して豊かな未来社会に貢献し、株主・顧客・社員及びその家族、そして関連する全ての会社や人々と将来の希望を共有し心豊かで風通しの良い企業風土を形成する」という経営理念の下に、主として製造業における製造現場及び研究開発部門を対象に、ITとFA技術により開発・生産の省力化、能力向上・コストダウンの実現等トータルシステムの効率化に貢献して参りました。

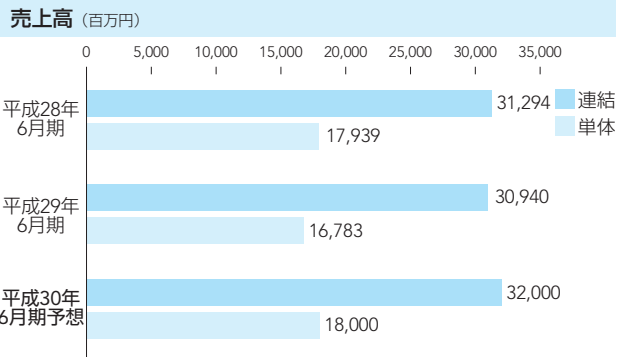
株主の皆様におかれましても、今後共、何卒倍旧のご支援を賜りますようお願い申し上げます。

代表取締役社長 **西 信之**

Q 59期の業績について

A 海外経済が全般的に順調に推移したこと、為替も緩やかな円安だったこと等より企業業績が好調で、これに引っ張られる形で年度を通じて拡大基調で推移しました。

当社グループは、国内企業の海外生産移管が加勢されることを予測し、対応として15年以上前から海外ネットワークの構築に積極的に取組んだことで、海外ビジネスを拡大させることができました。さらにIoTを始めとする新規イノベーションが活発化し、新たに生まれた設備



CONTENTS

トップインタビュー	1	財務情報	7
協立電機第59期ハイライト	3	会社情報	9
製品、事業紹介	5	グローバルネットワーク	10

投資需要が絶好のビジネスチャンスとなったこと、半導体基板検査装置、省エネ・省力化関連の製品も好調に推移したことから、減収とはなりましたが大幅な増益となりました。

Q セグメント別の業績について

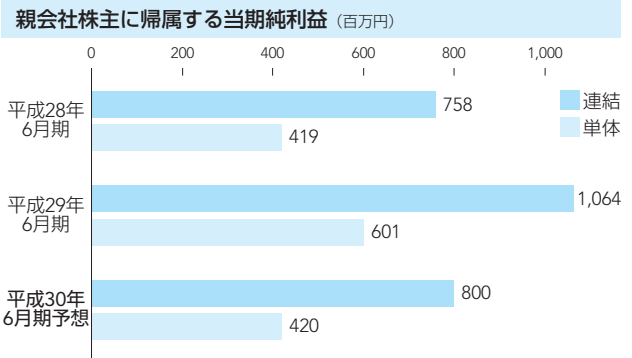
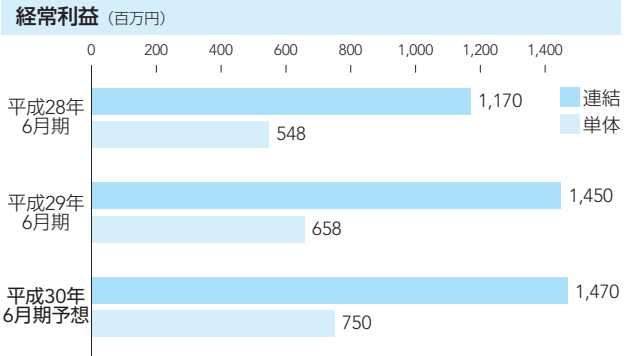
A インテリジェントFAシステム事業では、半導体基板検査装置ビジネスが好調で利益率が大きく改善したこと、さらにエアコンを中心とした家電業界向けの検査装置ビジネスや省力化システム等が好調に推移したことから、大幅な増益となりました。

IT制御・科学測定事業については、小型の計測機器やバルブが比較的好調でしたが、前年度好調だったメカトロ取引が減少したため、減収・減益となりました。

Q 今後の見通し

A 海外では金利引き上げの動きがある一方で日本の政策金利は横這いを続けることが予想されることから、為替が大きく円高方向に動くとは考えにくく、企業業績は年度を通じて好調に推移するものと予想しています。

日本の製造業各社は人口減少による労働力不足から、省力化、生産効率化への投資を迫られ、これはインテリジェントFAシステムの販売を主力とする当社グループへの強い追い風となります。さらにIoTやAIといった技術革新はまた新たな需要が作り出されることを意味し、これも強い好材料となっております。



配当金のご報告

当社グループは、長期的な視野に立ち安定的且つ継続的な配当を重視するとともに、配当性向を重視し適正な利益配分の継続を基本としております。

平成29年6月期の配当に関しましては、株主の皆様へのより多くの還元を図るべく、期末普通配当を5円増配して1株当たり45円00銭とすることを、第59回定時株主総会にて決議いたしました。

1株当たり年間配当金

45円00銭

エネマネ事業者に3年連続で登録

弊社は、「エネルギー使用合理化等事業者支援補助金」のエネマネ事業者に3年連続で登録されました。省エネ投資をする際にエネマネ事業者を活用すると、設備導入の補助率が最大1/2となります。

エネルギー使用の合理化を推進する、この社会的課題に真摯に取り組み社会へ貢献していきます。



協立電機タイの社員が来日

2017年3月に、協立電機タイの社員が観光と本社訪問のため来日しました。

本社訪問では、実際の業務の様子を見学し、お互いの業務に対する理解をより深めました。また、夜には更なる親睦を図るため日本とタイの社員合同で食事会を行いました。

旅行の途中で雪に遭遇し、タイでは見られない風景に非常に喜んでいました。



R&Dセンターが竣工

本社南側隣接地にかねてから予定していたR&Dセンターが竣工しました。本格稼働は次期となりますが、更なる研究開発体制の強化を図り、顧客サービスの充実に引き続き努めていきます。



イメージ図

第2回 春のミニロボ祭りに参加

2017年4月16日に弊社が出資しております“ミニロボ有限責任事業組合”が主体となり「第2回 春のミニロボ祭り」が開催されました。弊社社員もスタッフとして運営に参加し、お手伝いさせていただきました。ミニロボとは、リモコン操作の小型のサッカー用ロボットです。祭りでは子供たちが夢中になってミニロボを操作し、大変好評なイベントとなりました。



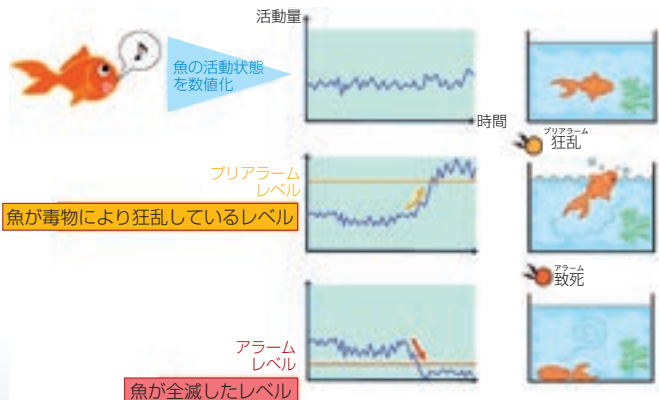
@ミニロボLLC

魚をセンサとした水質連続監視装置 ユニレリーフ UNI RELIEF

【ユニレリーフってどんな装置？】

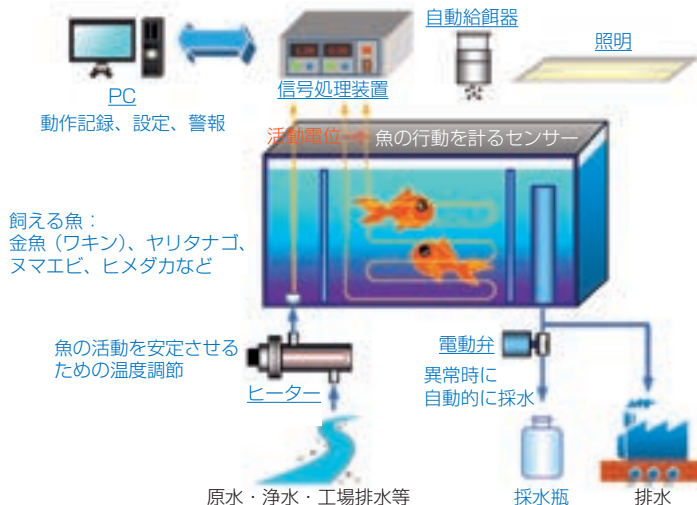
ユニレリーフは水の安全を監視する装置です。
水に危険なものが入っていないか24時間連続で監視を行うことができます。

水槽に毒物が混入した場合、魚の行動量の変化から2段階に分けて危険を知らせることができます。



【ユニレリーフの機能】

ユニレリーフは活動量測定機能の他に、いろいろな機能が付属しています。



KDLinXとは

インターネットを利用した録画／配信システムです。
月額使用料**0円**～より映像を見られます。

KDLinX

ケーディーリンクス
“低価格で録画／配信”



KDLinXではこんなことができます

- カメラのライブ映像を見る、誰かに見てもらう.....▶ ご自身の映像をご友人へ配信
- 録画した映像を見る、ダウンロードする.....▶ 防犯のため、定期的に映像確認
- カメラを遠隔操作する.....▶ ご自宅のペットを遠隔操作で見守れます

たとえば...

イメージ図



詳しくは...

<http://www.kdlinx.com/>

財務情報

連結貸借対照表 (単位：百万円)

科目	前期	当期	科目	前期	当期
	平成28年6月30日現在	平成29年6月30日現在		平成28年6月30日現在	平成29年6月30日現在
資産の部			負債の部		
流動資産			流動負債		
現金及び預金	1,656	1,628	支払手形及び買掛金	6,591	6,289
受取手形及び売掛金	9,391	8,580	電子記録債務	884	974
電子記録債権	1,115	2,156	短期借入金	1,800	—
有価証券	103	113	未払法人税等	341	311
商品及び製品	498	351	未払消費税等	84	145
仕掛品	444	361	賞与引当金	139	148
原材料	470	447	役員賞与引当金	39	39
短期貸付金	191	34	工事損失引当金	49	—
繰延税金資産	109	89	その他	501	479
その他	92	59	流動負債合計	10,433	8,388
貸倒引当金	△74	△45	固定負債		
流動資産合計	13,999	13,777	長期借入金	1,700	1,700
固定資産			退職給付に係る負債	204	221
有形固定資産			繰延税金負債	6	51
建物及び構築物	712	954	その他	359	323
車両運搬具	88	89	固定負債合計	2,270	2,296
土地	4,905	4,016	負債合計	12,703	10,684
その他	92	78	純資産の部		
有形固定資産合計	5,798	5,139	株主資本		
無形固定資産	96	93	資本金	1,441	1,441
投資その他の資産			資本剰余金	1,860	1,861
投資有価証券	1,405	1,510	利益剰余金	5,776	6,680
長期貸付金	121	267	自己株式	△429	△423
繰延税金資産	155	63	株主資本合計	8,649	9,559
その他	220	221	その他の包括利益累計額		
貸倒引当金	△60	△110	その他有価証券評価差額金	15	272
投資その他の資産合計	1,841	1,952	その他の包括利益累計額合計	15	272
固定資産合計	7,736	7,186	非支配株主持分	366	446
資産合計	21,735	20,963	純資産合計	9,032	10,279
			負債純資産合計	21,735	20,963

連結損益計算書 (単位：百万円)

科目	前期	当期
	自平成27年7月1日 至平成28年6月30日	自平成28年7月1日 至平成29年6月30日
売上高	31,294	30,940
売上原価	26,383	25,788
売上総利益	4,911	5,151
販売費及び一般管理費	3,707	3,768
営業利益	1,204	1,383
営業外収益		
受取利息	7	5
受取配当金	24	23
仕入割引	35	35
為替差益	—	40
雑収入	23	31
営業外収益合計	90	136
営業外費用		
支払利息	14	10
手形売却損	1	0
売上割引	3	3
為替差損	86	—
貸倒引当金繰入額	8	51
雑損失	10	3
営業外費用合計	124	69
経常利益	1,170	1,450
特別利益		
固定資産売却益	2	261
投資有価証券売却益	57	85
受取保険金	243	—
特別利益合計	302	346

科目	前期	当期
	自平成27年7月1日 至平成28年6月30日	自平成28年7月1日 至平成29年6月30日
特別損失		
固定資産除却損	12	21
固定資産売却損	0	0
投資有価証券売却損	—	7
投資有価証券評価損	122	35
お別れの会関連費用	11	—
その他	—	0
特別損失合計	146	65
税金等調整前当期純利益	1,326	1,730
法人税、住民税及び事業税	531	559
法人税等調整額	△12	38
法人税等合計	519	597
当期純利益	807	1,133
非支配株主に帰属する当期純利益	48	68
親会社株主に帰属する当期純利益	758	1,064

連結包括利益計算書 (単位：百万円)

科目	前期	当期
	自平成27年7月1日 至平成28年6月30日	自平成28年7月1日 至平成29年6月30日
当期純利益	807	1,133
その他の包括利益		
その他有価証券評価差額金	△240	274
その他の包括利益合計	△240	274
包括利益	566	1,407
(内訳)		
親会社株主に係る包括利益	542	1,322
非支配株主に係る包括利益	24	85

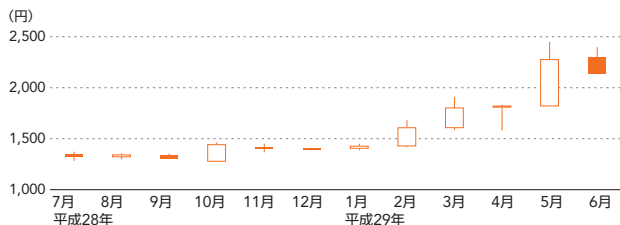
▶ 株式の状況 (平成29年6月30日現在)

(1) 発行可能株式総数	10,000,000株
(2) 発行済株式総数	4,369,200株
(3) 株主数	1,477名

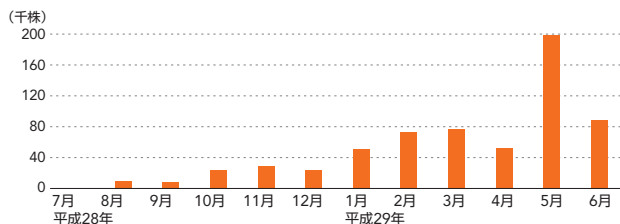
大株主	持株数 (千株)
エム・エヌ・エス株式会社	1,188
西 信之	267
西 光世	169
協立電機社員持株会	162
株式会社三菱東京UFJ銀行	138
西 雅彦	128
西 美弥子	104
協立電機取引先持株会	102
株式会社静岡銀行	102
日本トラスティ・サービス信託銀行 株式会社(信託口)	98

株価の推移

● 株価推移



● 出来高推移



▶ 会社概要

商号	協立電機株式会社
(英文名)	KYORITSU ELECTRIC CORPORATION
資本金	14億4,144万円
本店所在地	〒422-8686 静岡県静岡市駿河区中田本町61番1号
従業員	376名 (単体) 675名 (連結)

▶ 取締役及び監査役 (平成29年9月27日現在)

会社における地位	氏名	担当
代表取締役社長	西 信之	
代表取締役専務	田内 繁造	第二営業本部長
常務取締役	山口 信幸	管理本部管掌
取締役	望月 国雄	第一エンジニアリング本部長
取締役	松下 章	CE本部長
取締役	瀬本 保範	海外営業本部長
取締役	大石 勝久	国内営業本部長
取締役	藤嶋 善彦	関東ブロック統括
取締役 (社外)	河合 健一	
常勤監査役	田尻 博比古	
常勤監査役	池上 徹	
監査役	伊藤 喜代次	
監査役	西 光世	

▶ 執行役員 (平成29年9月27日現在)

会社における地位	氏名	担当
執行役員	川口 恵之	EMC推進センター長
執行役員	江口 和之	海外管理部長
執行役員	井出 道宏	第一営業本部長
執行役員	櫻田 悦主	第二営業本部 沼津・御殿場エリア統括長
執行役員	前田 卓久	第二エンジニアリング本部長
執行役員	田方 裕二	第二営業本部 中部エリア統括長
執行役員	小島 基治	CE本部 副本部長
執行役員	新井 由朗	第一エンジニアリング本部 副本部長



▶ 主要拠点

本社 〒422-8686 静岡県静岡市駿河区中田本町61-1
TEL<054>288-8888 FAX<054>285-1105

テクニカルセンター 〒422-8686 静岡県静岡市駿河区中田本町63-25

東京支社 〒112-0012 東京都文京区大塚3-11-6 5F
TEL<03>5976-5500 FAX<03>5976-5522

富士支店 〒417-0047 静岡県富士市青島町270番地
TEL<0545>55-5500 FAX<0545>55-5515

浜松支店 〒435-0007 静岡県浜松市東区流通元町13-7
TEL<053>421-3500 FAX<053>421-3320

関西支店 〒564-0062 大阪府吹田市垂水町3-4-27
TEL<06>4861-1501 FAX<06>4861-1502

- ・ 仙台営業所・宇都宮営業所・つくば営業所
- ・ 神奈川中央営業所・御殿場営業所・沼津営業所
- ・ 静岡営業所・島田営業所・袋井事業所
- ・ 湖西営業所・豊橋営業所・三河営業所
- ・ 名古屋営業所・高岡事業所・岡山営業所
- ・ 神戸営業所・熊本営業所・福岡営業所
- ・ 鹿児島営業所

- ・ 本社工場・静岡サービスセンター
- ・ 富士サービスセンター・富士サポートセンター
- ・ 相模原事業所
- ・ 名古屋テクニカルセンター



株主メモ

事業年度	毎年7月1日から翌年6月30日まで
期末配当金受領 株主確定日	6月30日
中間配当金受領 株主確定日	12月31日
定時株主総会	毎年9月
株主名簿管理人 特別口座の口座 管理機関	三菱UFJ信託銀行株式会社
同連絡先	三菱UFJ信託銀行株式会社 証券代行部 東京都府中市日鋼町1-1 電話 0120-232-711(通話料無料) 郵送先 〒137-8081 新東京郵便局私書箱第29号 三菱UFJ信託銀行株式会社 証券代行部
上場証券取引所	東京証券取引所
公告の方法	電子公告により行う。公告掲載URL http://www.kdwan.co.jp/ (ただし、電子公告によることが出来ない事故、その他やむを得ない事由が生じたときは、日本経済新聞に掲載して行います。)

(注) 株主名簿管理人および特別口座の口座管理機関の事務拠点の移転に伴い、平成29年8月14日付にて上記の通り変更しております。



協立電機HP ▶ <http://www.kdwan.co.jp/>